



INFORME

.....

Valor y Rentabilidad de los Fondos de Pensiones

Enero de 2015

Santiago, 05 de febrero de 2015

www.spensiones.cl

1. Valor de los Fondos de Pensiones

El valor de los Fondos de Pensiones alcanzó a \$ 102.737.910 millones al 31 de enero de 2015. Con respecto a igual fecha del año anterior, éste aumentó en \$ 16.936.356 millones, equivalente al 19,7% (variación real 14,3%). En el siguiente cuadro se presenta el valor de los activos para cada uno de los Fondos de Pensiones¹.

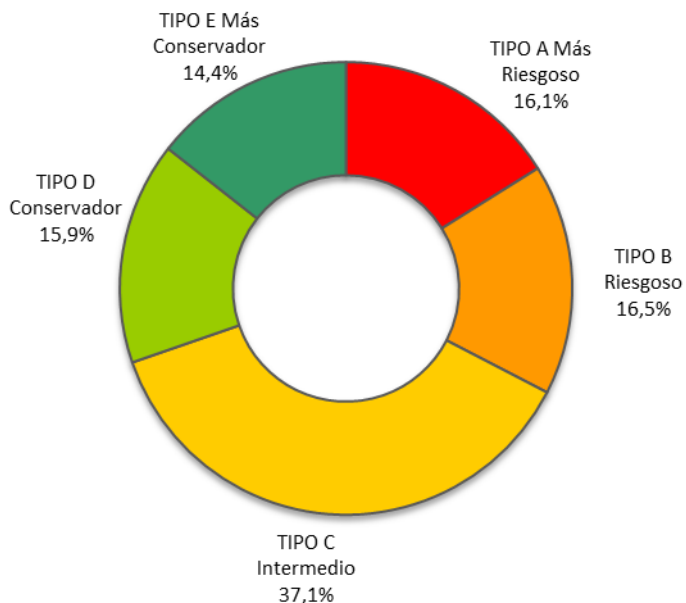
Valor de los Fondos de Pensiones²

EN MILLONES DE PESOS, AL 31 DE ENERO DE 2015

AFP	A Más riesgoso	B Riesgoso	C Intermedio	D Conservador	E Más conservador	TOTAL	Variación total 12 meses (%)
CAPITAL	3.659.083	3.555.742	7.661.313	3.623.691	2.652.189	21.152.018	16,3
CUPRUM	4.390.160	3.208.832	6.944.881	2.720.982	4.502.527	21.767.382	22,1
HABITAT	4.061.954	4.584.348	9.877.407	3.884.303	4.178.528	26.586.540	18,5
MODELO	271.121	733.056	358.909	138.867	248.891	1.750.844	64,9
PLANVITAL	375.993	421.334	1.219.638	616.916	255.660	2.889.541	24,4
PROVIDA	3.801.105	4.470.309	12.047.032	5.371.156	2.901.983	28.591.585	19,2
TOTAL	16.559.416	16.973.621	38.109.180	16.355.915	14.739.778	102.737.910	19,7
Variación total 12 meses (%)	14,9	17,7	18,3	22,0	29,8	19,7	

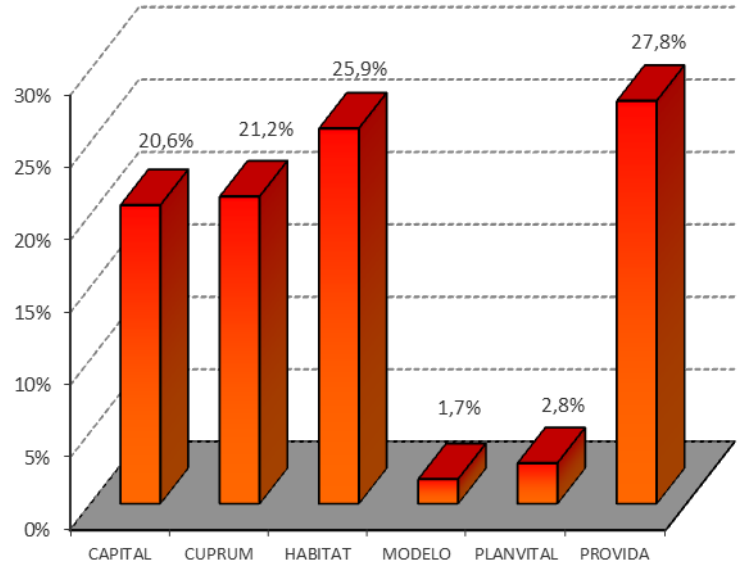
Activos por Tipo de los Fondos de Pensiones

PORCENTAJE DEL TOTAL DE ACTIVOS, AL 31 DE ENERO DE 2015



Activos de los Fondos de Pensiones por AFP

PORCENTAJE DEL TOTAL DE ACTIVOS, AL 31 DE ENERO DE 2015



- De acuerdo a lo establecido en el D.L. N° 3.500, los montos invertidos en instrumentos de renta variable del Fondo Tipo A - Más riesgoso deben ser superiores a los mantenidos por el Fondo Tipo B - Riesgoso, los que a su vez deben ser superiores que los del Fondo Tipo C - Intermedio, éstos a su vez superiores a los del Fondo Tipo D - Conservador, y estos últimos deben ser superiores a los del Fondo Tipo E - Más conservador.
- El valor de los Fondos de Pensiones en millones de dólares para el mes de enero 2015 es de US\$163.992, el cual se desglosa de la siguiente forma: Fondo Tipo A US\$26.432, Fondo Tipo B US\$27.093, Fondo Tipo C US\$60.831, Fondo Tipo D US\$26.108 y Fondo Tipo E US\$23.528. Valor del dólar al 31 de enero de 2015 (\$626,48).

2. Rentabilidad real de los Fondos de Pensiones³

2.1 Rentabilidad real del mes de enero de 2015

Rentabilidad Real de los Fondos de Pensiones

EN PORCENTAJE, DEFLACTADA POR U.F.

Fondo de Pensiones	Enero 2015	Últimos 12 meses Feb 2014 – Ene 2015	Promedio anual últimos 36 meses Feb 2012 – Ene 2015	Promedio anual ⁴ Sept 2002 -Ene 2015
Tipo A - Más riesgoso	3,11	14,26	7,42	7,13
Tipo B – Riesgoso	2,64	12,42	6,08	6,00
Tipo C – Intermedio	2,35	11,68	6,40	5,54
Tipo D - Conservador	1,89	8,90	5,86	5,03
Tipo E - Más conservador	1,14	6,59	4,95	4,26

La rentabilidad es variable, por lo que no se garantiza que rentabilidades pasadas se repitan en el futuro.

- La rentabilidad de los Fondos de Pensiones Tipo A, B, C y D se explica principalmente por el retorno positivo que presentaron las inversiones en el extranjero. Al respecto, a pesar de que durante este mes se observaron resultados mixtos en los principales mercados internacionales, estas inversiones se vieron impactadas por la depreciación del peso chileno respecto de las principales monedas extranjeras, lo que afectó positivamente a las posiciones sin cobertura cambiaria. Para ello, considérese el retorno en dólares del índice MSCI World⁵ y MSCI Emergente⁵, que presentaron una disminución de 1,22% y un aumento de 1,95% respectivamente, así como la variación mensual de 3,14% del peso respecto al dólar.
- Por su parte, la rentabilidad del Fondo de Pensiones Tipo E se explica principalmente por el retorno positivo que presentaron las inversiones en títulos de deuda nacional. Los cuales también impactaron positivamente el retorno del Fondo de Pensiones tipo D.

3 Se entiende por rentabilidad real de un Fondo de Pensiones en un mes, al porcentaje de variación del valor cuota al último día de ese mes, respecto al valor de la cuota al último día del mes anterior, resultado que se deflacta por la variación de la Unidad de Fomento en ese período. La rentabilidad real para períodos superiores a un año se presenta anualizada, considerando para ello el número de días existente en el período de cálculo.

4 Considera como valor cuota inicial el correspondiente al 26 de septiembre de 2002, fecha de inicio de los multifondos.

5 Variación porcentual de los índices, calculada considerando el desfase de días utilizados en la valoración de los instrumentos financieros de los Fondos de Pensiones.

Contribución a la Rentabilidad por Tipo de Fondo

EN PORCENTAJE, ENERO DE 2015

Tipo de Instrumento	Tipo A Más riesgoso	Tipo B Riesgoso	Tipo C Intermedio	Tipo D Conservador	Tipo E Más conservador
Acciones nacionales	0,03	-0,04	0,03	0,04	0,00
Cuotas de fondos de inversión y fondos mutuos nacionales	-0,05	-0,04	-0,03	-0,01	0,00
Renta fija nacional	0,06	0,26	0,49	0,67	0,90
Intermediación financiera nacional	0,00	0,02	0,02	0,05	0,15
Subtotal Instrumentos Nacionales	0,04	0,20	0,51	0,75	1,05
Renta Variable Extranjera	2,57	1,92	1,23	0,61	0,00
Deuda Extranjera	0,50	0,52	0,61	0,53	0,09
Subtotal Instrumentos Extranjeros	3,07	2,44	1,84	1,14	0,09
Total	3,11	2,64	2,35	1,89	1,14

Nota: El aporte a la rentabilidad de los instrumentos denominados en moneda extranjera incorpora el efecto de la cobertura cambiaria.

2.2 Rentabilidad real del mes de enero de 2015 por Tipo de Fondo

Rentabilidad Real del Fondo Tipo A - Más riesgoso | EN PORCENTAJE, DEFLACTADA POR U.F.

Fondos de Pensiones Tipo A - Más riesgoso	Enero 2015	Últimos 12 meses Feb 2014 – Ene 2015	Promedio anual últimos 36 meses Feb 2012 – Ene 2015	Promedio anual ⁶ Sept 2002 - Ene 2015
CAPITAL	3,23	14,08	7,24	7,10
CUPRUM	3,16	14,57	7,67	7,14
HABITAT	3,10	14,32	7,48	7,19
MODELO ⁷	2,48	13,17	7,01	-
PLANVITAL	2,84	13,25	7,37	6,79
PROVIDA	3,03	14,19	7,27	7,11
Rentabilidad Promedio Sistema⁸	3,11	14,26	7,42	7,13

Rentabilidad Real del Fondo Tipo B - Riesgoso | EN PORCENTAJE, DEFLACTADA POR U.F.

Fondos de Pensiones Tipo B - Riesgoso	Enero 2015	Últimos 12 meses Feb 2014 – Ene 2015	Promedio anual últimos 36 meses Feb 2012 – Ene 2015	Promedio anual ⁶ Sept 2002 - Ene 2015
CAPITAL	2,67	12,16	5,85	6,01
CUPRUM	2,75	12,62	6,32	6,15
HABITAT	2,65	12,59	6,20	6,10
MODELO ⁷	2,22	11,28	5,69	-
PLANVITAL	2,47	11,33	6,04	5,96
PROVIDA	2,62	12,60	6,06	5,77
Rentabilidad Promedio Sistema⁸	2,64	12,42	6,08	6,00

Rentabilidad Real del Fondo Tipo C - Intermedio | EN PORCENTAJE, DEFLACTADA POR U.F.

Fondos de Pensiones Tipo C - Intermedio	Enero 2015	Últimos 12 meses Feb 2014 – Ene 2015	Promedio anual últimos 36 meses Feb 2012 – Ene 2015	Promedio anual ⁶ Sept 2002 - Ene 2015	Promedio anual Jun 1981 – Ene 2015
CAPITAL	2,28	11,19	6,10	5,30	8,41
CUPRUM	2,44	12,07	6,70	5,85	8,87
HABITAT	2,46	11,95	6,52	5,82	8,76
MODELO ⁷	1,99	9,64	5,73	-	-
PLANVITAL	2,12	9,91	5,95	5,49	8,79
PROVIDA	2,31	11,79	6,39	5,29	8,43
Rentabilidad Promedio Sistema⁸	2,35	11,68	6,40	5,54	8,60

6 Considera como valor cuota inicial el correspondiente al 26 de septiembre de 2002, fecha de inicio de los multifondos.

7 No se muestra la rentabilidad para los Fondos de Pensiones Modelo, ya que no posee la totalidad de la información para el período respectivo.

8 La rentabilidad promedio del Sistema se calcula ponderando la rentabilidad de cada Fondo de Pensiones por el valor de su Patrimonio al último día hábil del mes de diciembre de 2014.

Rentabilidad Real del Fondo Tipo D – Conservador | EN PORCENTAJE, DEFLACTADA POR U.F.

Fondos de Pensiones Tipo D - Conservador	Enero 2015	Últimos 12 meses Feb 2014 – Ene 2015	Promedio anual últimos 36 meses Feb 2012 – Ene 2015	Promedio anual ⁹ Sept 2002 - Ene 2015
CAPITAL	1,79	8,37	5,50	4,98
CUPRUM	1,93	9,22	6,07	5,28
HABITAT	2,03	9,38	6,10	5,30
MODELO ¹⁰	1,61	7,27	5,39	-
PLANVITAL	1,77	7,80	5,58	4,69
PROVIDA	1,84	8,91	5,86	4,80
Rentabilidad Promedio Sistema¹¹	1,89	8,90	5,86	5,03

Rentabilidad Real del Fondo Tipo E - Más conservador | EN PORCENTAJE, DEFLACTADA POR U.F.

Fondos de Pensiones Tipo E - Más conservador	Enero 2015	Últimos 12 meses Feb 2014 – Ene 2015	Promedio anual últimos 36 meses Feb 2012 – Ene 2015	Promedio anual ⁹ Sept 2002 - Ene 2015	Promedio anual May 2000 -Ene 2015
CAPITAL	1,02	6,28	4,81	4,34	5,05
CUPRUM	1,17	6,62	4,92	4,31	5,47
HABITAT	1,18	6,80	5,11	4,46	5,44
MODELO ¹⁰	0,88	4,94	4,19	-	-
PLANVITAL	0,98	5,47	4,55	3,57	4,59
PROVIDA	1,17	6,79	5,00	3,90	4,87
Rentabilidad Promedio Sistema¹¹	1,14	6,59	4,95	4,26	5,25

9 Considera como valor cuota inicial el correspondiente al 26 de septiembre de 2002, fecha de inicio de los multifondos.

10 No se muestra la rentabilidad para los Fondos de Pensiones Modelo, ya que no posee la totalidad de la información para el período respectivo.

11 La rentabilidad promedio del Sistema se calcula ponderando la rentabilidad de cada Fondo de Pensiones por el valor de su Patrimonio al último día hábil del mes de diciembre de 2014.

2.3 Volatilidad de los retornos últimos 12 meses

Para el período de 12 meses comprendido entre febrero de 2014 y enero de 2015, se observa que la volatilidad de los distintos Tipos de Fondos va aumentando en la medida que los Fondos de Pensiones son más riesgosos. Es así como el Fondo Tipo A registró una volatilidad de 6,55% mientras que el Fondo Tipo E alcanzó una volatilidad de 1,59%. En el mismo período, la rentabilidad fluctuó entre 14,26% (Fondo Tipo A) y 6,59% (Fondo Tipo E).

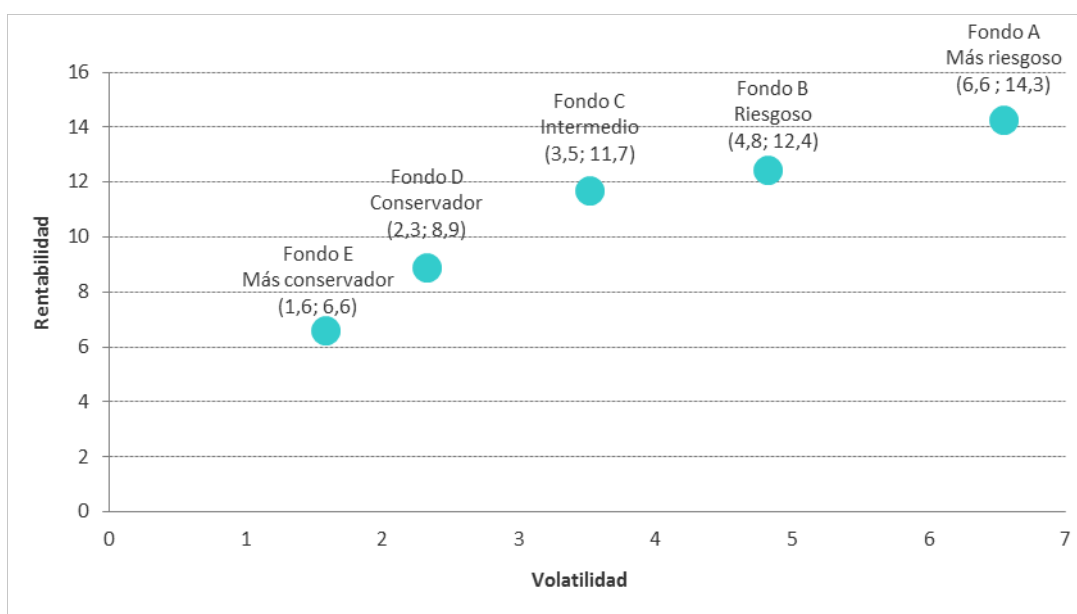
Rentabilidad y Volatilidad¹² de los Retornos

EN PORCENTAJE ANUAL, FEBRERO 2014 – ENERO 2015

AFP	A Más riesgoso		B Riesgoso		C Intermedio		D Conservador		E Más conservador	
	Rent.	Volatilidad	Rent.	Volatilidad	Rent.	Volatilidad	Rent.	Volatilidad	Rent.	Volatilidad
Capital	14,08	6,57	12,16	4,84	11,19	3,52	8,37	2,31	6,28	1,59
Cuprum	14,57	6,56	12,62	4,84	12,07	3,56	9,22	2,37	6,62	1,63
Habitat	14,32	6,50	12,59	4,75	11,95	3,48	9,38	2,33	6,80	1,66
Modelo	13,17	6,57	11,28	4,84	9,64	3,46	7,27	2,13	4,94	1,17
Planvital	13,25	6,53	11,33	4,81	9,91	3,41	7,80	2,28	5,47	1,38
Provida	14,19	6,60	12,60	4,89	11,79	3,60	8,91	2,43	6,79	1,76
Sistema	14,26	6,55	12,42	4,82	11,68	3,52	8,90	2,33	6,59	1,59

Rentabilidad y Volatilidad de los Retornos por Tipo de Fondo de Pensiones

EN PORCENTAJE ANUAL, FEBRERO 2014 – ENERO 2015



12 La volatilidad de los retornos corresponde a la desviación estándar de los retornos diarios reales comprendidos en el período de la medición. En el cálculo se consideraron todos los días del período.

3. Rentabilidad nominal de los Fondos de Pensiones¹³

3.1.1 Rentabilidad nominal del mes de enero de 2015

La rentabilidad nominal de la cuota de los distintos Tipos de Fondos de Pensiones, durante el mes de enero de 2015, para los últimos 12 y 36 meses, alcanzó los siguientes valores:

Rentabilidad Nominal de los Fondos de Pensiones | EN PORCENTAJE

Fondo de Pensiones	Enero 2015	Últimos 12 meses Feb 2014 – Ene 2015	Promedio anual últimos 36 meses Feb 2012 – Ene 2015
Tipo A - Más riesgoso	2,82	19,73	10,74
Tipo B – Riesgoso	2,35	17,80	9,37
Tipo C – Intermedio	2,06	17,03	9,70
Tipo D - Conservador	1,60	14,11	9,13
Tipo E - Más conservador	0,85	11,69	8,20

La rentabilidad es variable, por lo que no se garantiza que rentabilidades pasadas se repitan en el futuro.

3.1.2 Rentabilidad nominal del mes de enero de 2015 por Tipo de Fondo

Rentabilidad Nominal del Fondo Tipo A – Más riesgoso | EN PORCENTAJE

Fondos de Pensiones Tipo A - Más riesgoso	Enero 2015	Últimos 12 meses Feb 2014 – Ene 2015	Promedio anual últimos 36 meses Feb 2012 – Ene 2015
CAPITAL	2,93	19,54	10,56
CUPRUM	2,86	20,05	11,00
HABITAT	2,81	19,79	10,81
MODELO	2,19	18,59	10,32
PLANVITAL	2,55	18,66	10,69
PROVIDA	2,74	19,65	10,60
Rentabilidad Promedio Sistema¹⁴	2,82	19,73	10,74

13 Se entiende por rentabilidad nominal de un Fondo de Pensiones en un mes, al porcentaje de variación del valor cuota al último día de ese mes, respecto del valor de la cuota al último día del mes anterior. La rentabilidad nominal para períodos superiores a un año se presenta anualizada, considerando para ello el número de días existente en el período de cálculo.

14 La rentabilidad promedio del Sistema se calcula ponderando la rentabilidad de cada Fondo de Pensiones por el valor de su Patrimonio al último día hábil del mes de diciembre de 2014.

Rentabilidad Nominal del Fondo Tipo B – Riesgoso | EN PORCENTAJE

Fondos de Pensiones Tipo B - Riesgoso	Enero 2015	Últimos 12 meses Feb 2014 – Ene 2015	Promedio anual últimos 36 meses Feb 2012 – Ene 2015
CAPITAL	2,38	17,52	9,12
CUPRUM	2,46	18,01	9,61
HABITAT	2,36	17,98	9,49
MODELO	1,93	16,60	8,96
PLANVITAL	2,18	16,65	9,33
PROVIDA	2,33	17,99	9,35
Rentabilidad Promedio Sistema¹⁵	2,35	17,80	9,37

Rentabilidad Nominal del Fondo Tipo C – Intermedio | EN PORCENTAJE

Fondos de Pensiones Tipo C -Intermedio	Enero 2015	Últimos 12 meses Feb 2014 – Ene 2015	Promedio anual últimos 36 meses Feb 2012 – Ene 2015
CAPITAL	1,99	16,51	9,38
CUPRUM	2,15	17,44	10,01
HABITAT	2,17	17,31	9,82
MODELO	1,70	14,89	9,01
PLANVITAL	1,83	15,17	9,23
PROVIDA	2,02	17,14	9,68
Rentabilidad Promedio Sistema¹⁵	2,06	17,03	9,70

Rentabilidad Nominal del Fondo Tipo D – Conservador | EN PORCENTAJE

Fondos de Pensiones Tipo D - Conservador	Enero 2015	Últimos 12 meses Feb 2014 – Ene 2015	Promedio anual últimos 36 meses Feb 2012 – Ene 2015
CAPITAL	1,50	13,56	8,77
CUPRUM	1,64	14,45	9,35
HABITAT	1,74	14,61	9,38
MODELO	1,32	12,41	8,66
PLANVITAL	1,48	12,96	8,85
PROVIDA	1,55	14,12	9,14
Rentabilidad Promedio Sistema¹⁵	1,60	14,11	9,13

15 La rentabilidad promedio del Sistema se calcula ponderando la rentabilidad de cada Fondo de Pensiones por el valor de su Patrimonio al último día del mes de diciembre de 2014.

Rentabilidad Nominal del Fondo Tipo E - Más conservador | EN PORCENTAJE

Fondos de Pensiones Tipo E - Más conservador	Enero 2015	Últimos 12 meses Feb 2014 – Ene 2015	Promedio anual últimos 36 meses Feb 2012 – Ene 2015
CAPITAL	0,73	11,36	8,05
CUPRUM	0,88	11,72	8,17
HABITAT	0,89	11,91	8,36
MODELO	0,59	9,96	7,42
PLANVITAL	0,69	10,51	7,78
PROVIDA	0,89	11,90	8,26
Rentabilidad Promedio Sistema¹⁶	0,85	11,69	8,20

¹⁶ La rentabilidad promedio del Sistema se calcula ponderando la rentabilidad de cada Fondo de Pensiones por el valor de su Patrimonio al último día del mes de diciembre de 2014.

4. Cartera de inversión de los Fondos de Pensiones a enero de 2015

	A Más riesgoso		B Riesgoso		C Intermedio		D Conservador		E Más conservador		TOTAL	
	MM\$	% Fondo	MM\$	% Fondo	MM\$	% Fondo	MM\$	% Fondo	MM\$	% Fondo	MM\$	% Fondo
INVERSIÓN NACIONAL TOTAL	3.375.283	20,3%	6.908.482	40,6%	21.345.668	55,9%	11.388.402	69,6%	13.579.392	92,1%	56.597.227	55,0%
RENTA VARIABLE	2.260.295	13,7%	2.490.455	14,6%	4.565.679	12,0%	749.760	4,6%	108.349	0,7%	10.174.538	9,9%
Acciones	1.887.128	11,4%	2.093.724	12,3%	3.740.816	9,8%	623.332	3,8%	108.349	0,7%	8.453.349	8,2%
Fondos de Inversión, FICE y Otros	373.167	2,3%	396.731	2,3%	824.863	2,2%	126.428	0,8%	0	0,0%	1.721.189	1,7%
RENTA FIJA	1.189.751	7,1%	4.461.277	26,3%	16.837.352	44,1%	10.681.528	65,3%	13.487.796	91,5%	46.657.704	45,4%
Instrumentos Banco Central	124.101	0,8%	666.284	3,9%	2.271.158	6,0%	1.617.416	9,9%	2.489.000	16,9%	7.167.959	7,0%
Instrumentos Tesorería	104.987	0,6%	1.257.555	7,4%	5.347.796	14,0%	3.668.701	22,4%	4.259.368	28,9%	14.638.407	14,2%
Bonos de Reconocimiento y MINVU	17.557	0,1%	34.261	0,2%	167.445	0,4%	107.543	0,6%	50.045	0,3%	376.851	0,4%
Bonos de Empresas y Efectos de Comercio	288.778	1,8%	751.661	4,4%	3.240.067	8,5%	1.519.085	9,3%	1.533.500	10,4%	7.333.091	7,1%
Bonos Bancarios	387.126	2,3%	1.000.608	5,9%	4.002.580	10,5%	2.207.921	13,5%	2.107.927	14,3%	9.706.162	9,4%
Letras Hipotecarias	22.219	0,1%	71.709	0,4%	343.146	0,9%	114.172	0,7%	84.968	0,6%	636.214	0,6%
Depósitos a Plazo	235.450	1,4%	662.038	3,9%	1.400.786	3,7%	1.401.542	8,6%	2.956.109	20,1%	6.655.925	6,5%
Fondos Mutuos y de Inversión	7.085	0,0%	10.647	0,1%	53.653	0,1%	12.784	0,1%	4.016	0,0%	88.185	0,1%
Disponibles	2.448	0,0%	6.514	0,1%	10.721	0,0%	32.364	0,2%	2.863	0,0%	54.910	0,1%
DERIVADOS	-75.699	-0,5%	-44.626	-0,3%	-76.187	-0,2%	-44.815	-0,3%	-17.554	-0,1%	-258.881	-0,3%
OTROS NACIONALES	936	0,0%	1.376	0,0%	18.824	0,0%	1.929	0,0%	801	0,0%	23.866	0,0%
INVERSIÓN EXTRANJERA TOTAL	13.184.133	79,7%	10.065.139	59,4%	16.763.512	44,1%	4.967.513	30,4%	1.160.386	7,9%	46.140.683	45,0%
RENTA VARIABLE	10.680.032	64,5%	7.452.994	44,0%	10.280.274	27,0%	2.452.259	15,0%	569.830	3,9%	31.435.389	30,6%
Fondos Mutuos	7.558.361	45,6%	5.169.979	30,5%	6.438.988	16,9%	1.338.300	8,2%	0	0,0%	20.505.628	20,0%
Otros	3.121.671	18,9%	2.283.015	13,5%	3.841.286	10,1%	1.113.959	6,8%	569.830	3,9%	10.929.761	10,6%
RENTA FIJA	2.459.852	14,9%	2.581.910	15,2%	6.424.374	16,9%	2.497.910	15,3%	587.871	4,0%	14.551.917	14,2%
DERIVADOS	44.246	0,3%	30.232	0,2%	58.723	0,2%	17.268	0,1%	2.590	0,0%	153.059	0,2%
OTROS EXTRANJEROS	3	0,0%	3	0,0%	141	0,0%	76	0,0%	95	0,0%	318	0,0%
TOTAL ACTIVOS	16.559.416	100%	16.973.621	100%	38.109.180	100%	16.355.915	100%	14.739.778	100%	102.737.910	100%
SUB TOTAL RENTA VARIABLE	12.940.327	78,2%	9.943.449	58,6%	14.845.953	39,0%	3.202.019	19,6%	678.179	4,6%	41.609.927	40,5%
SUB TOTAL RENTA FIJA	3.649.603	22,0%	7.043.187	41,5%	23.261.726	61,0%	13.179.438	80,6%	14.075.667	95,5%	61.209.621	59,6%
SUB TOTAL DERIVADOS	-31.453	-0,2%	-14.394	-0,1%	-17.464	-0,0%	-27.547	-0,2%	-14.964	-0,1%	-105.822	-0,1%
SUB TOTAL OTROS	939	0,0%	1.379	0,0%	18.965	0,0%	2.005	0,0%	896	0,0%	24.184	0,0%
TOTAL ACTIVOS	16.559.416	100%	16.973.621	100%	38.109.180	100%	16.355.915	100%	14.739.778	100%	102.737.910	100%

Nota 1: La inversión en instrumentos de renta fija y renta variable no incorpora las operaciones de cobertura de moneda extranjera, las cuales se presentan en forma separada en el ítem Derivados

5. Distribución sectorial de las inversiones en acciones nacionales

Al 31 de enero de 2015 el Sistema de Fondos de Pensiones mantenía inversiones en acciones de sociedades anónimas nacionales por un monto de \$8.453.349 millones, equivalente a 8,2% del valor total de los activos del Sistema. La inversión en este tipo de instrumentos al 31 de enero de 2014 alcanzaba a \$7.599.054 millones, registrándose un aumento nominal de 11,2% (6,2% real) en los últimos doce meses. En los cuadros siguientes se presenta la inversión por Tipo de Fondo de Pensiones, el porcentaje que representan estos instrumentos respecto del total de activos de cada Tipo de Fondo y la evolución de la inversión en acciones por sector económico.

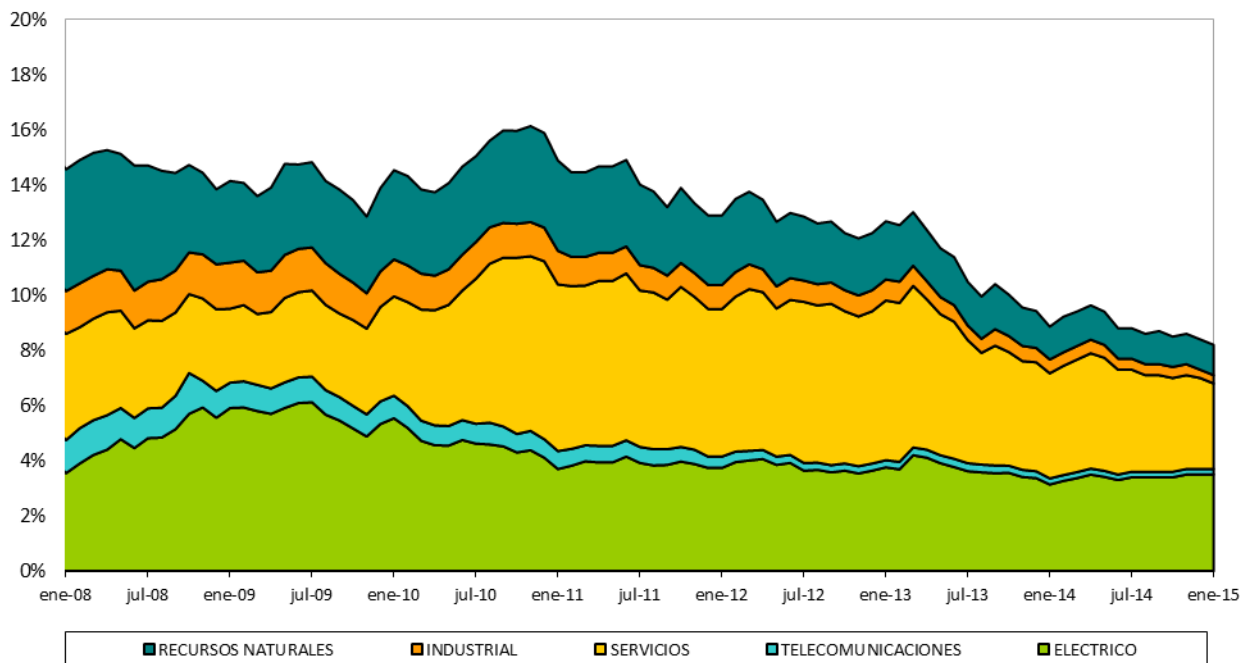
Inversión en Acciones Nacionales

EN MILLONES DE PESOS, AL 31 DE ENERO DE 2015

SECTOR ECONÓMICO	A Más Riesgoso	B Riesgoso	C Intermedio	D Conservador	E Más conservador	TOTAL SISTEMA	% VALOR TOTAL FONDOS DE PENSIONES
ELÉCTRICO	854.326	849.930	1.677.862	204.861	15.145	3.602.124	3,5%
TELECOMUNICACIONES	44.324	63.576	51.556	14.801	5.222	179.480	0,2%
SERVICIOS	737.531	843.816	1.263.645	300.767	71.690	3.217.448	3,1%
INDUSTRIAL	53.329	81.321	156.534	24.597	5.798	321.578	0,3%
RECURSOS NATURALES	197.618	255.081	591.219	78.306	10.494	1.132.718	1,1%
TOTAL SISTEMA	1.887.128	2.093.724	3.740.816	623.332	108.349	8.453.349	8,2%
% DE CADA FONDO	11,4%	12,3%	9,8%	3,8%	0,7%	8,2%	

Inversión en Acciones Nacionales por Sector Económico

PORCENTAJE DEL VALOR DE LOS FONDOS DE PENSIONES



6. Inversión de los Fondos de Pensiones en el extranjero

Al 31 de enero de 2015, el Sistema de Fondos de Pensiones mantenía inversiones en instrumentos extranjeros por un monto de \$ 46.140.683 millones, equivalente a 45,0% del valor total de los activos del Sistema. Al 31 de enero de 2014, la inversión en este tipo de instrumentos alcanzaba a \$35.728.430 millones, lo que significa un aumento nominal de 29,1% (23,2% real) en los últimos doce meses. En los cuadros siguientes se presenta la inversión en el extranjero por Tipo de Fondo de Pensiones, el porcentaje que representan estas inversiones respecto del total de activos de cada Tipo de Fondo y la distribución geográfica de las inversiones en el exterior.

Inversión de los Fondos de Pensiones en el Extranjero

EN MILLONES DE PESOS Y PORCENTAJE DE LA INVERSIÓN EXTRANJERA, AL 31 DE ENERO DE 2015

Instrumento	A	B	C	D	E	TOTAL	
	Más riesgoso	Riesgoso	Intermedio	Conservador	Más conservador	MM\$	% Inv. Ext.
	MM\$	MM\$	MM\$	MM\$	MM\$		
Cuotas Fondos Mutuos	7.558.361	5.169.979	6.438.988	1.338.300	0	20.505.628	44,4%
Títulos de Índices Accionarios	2.799.968	2.097.650	3.537.278	1.075.337	569.574	10.079.807	21,9%
Cuotas Fondos Inversión Nacionales	311.916	174.947	292.605	34.543	0	814.011	1,8%
Cuotas Fondos Mutuos Nacionales	0	0	0	0	0	0	0,0%
Acciones Extranjeras y ADR	8.292	10.293	11.403	4.079	256	34.323	0,1%
Fondos de Inversión Extranjeros	1.495	125	0	0	0	1.620	0,0%
Subtotal Renta Variable	10.680.032	7.452.994	10.280.274	2.452.259	569.830	31.435.389	68,2%
Cuotas Fondos Mutuos	2.318.037	2.354.434	5.684.324	2.213.619	245.158	12.815.572	27,8%
Cuotas Fondos Inversión Nacionales	41.143	59.443	244.949	67.205	0	412.740	0,9%
Bonos de Empresas	1.511	9.004	21.757	12.072	6.294	50.638	0,1%
Cuotas Fondos Mutuos Nacionales	15.713	25.823	97.122	36.717	69.773	245.148	0,5%
Bonos de Gobierno	60.347	109.541	347.905	154.700	246.032	918.525	2,0%
Bonos Bancos Internacionales	0	0	0	0	0	0	0,0%
Bonos Bancos Extranjeros	0	0	0	0	0	0	0,0%
Títulos de Índices Renta Fija	0	0	0	0	0	0	0,0%
Disponible	23.101	23.665	28.317	13.597	20.614	109.294	0,2%
Subtotal Renta Fija	2.459.852	2.581.910	6.424.374	2.497.910	587.871	14.551.917	31,5%
Subtotal Otros	44.249	30.235	58.864	17.344	2.685	153.377	0,3%
Total General	13.184.133	10.065.139	16.763.512	4.967.513	1.160.386	46.140.683	100%

A continuación se presenta la distribución geográfica de inversiones en el extranjero al 31 de enero de 2015.

Inversión Extranjera por Zona Geográfica

PORCENTAJE DE LA INVERSIÓN EN EL EXTRANJERO, AL 31 DE ENERO DE 2015

Zona Geográfica	A Más riesgoso	B Riesgoso	C Intermedio	D Conservador	E Más conservador	TOTAL
NORTEAMERICA	37,8%	35,0%	33,0%	33,4%	64,8%	35,6%
EUROPA	11,4%	11,1%	13,5%	16,8%	14,3%	12,8%
ASIA PACIFICO DESARROLLADA	17,4%	17,3%	15,8%	13,7%	0,2%	16,0%
Subtotal Desarrollada	66,6%	63,4%	62,3%	63,9%	79,3%	64,4%
ASIA EMERGENTE	20,5%	22,2%	19,9%	13,1%	0,7%	19,3%
LATINOAMERICA	7,1%	7,4%	8,2%	11,8%	17,9%	8,3%
EUROPA EMERGENTE	1,5%	1,6%	2,9%	3,6%	1,2%	2,3%
MEDIO ORIENTE-AFRICA	0,5%	0,5%	0,8%	1,0%	0,6%	0,7%
Subtotal Emergente	29,6%	31,7%	31,8%	29,5%	20,4%	30,6%
Subtotal Otros	3,8%	4,9%	5,9%	6,6%	0,3%	5,0%
Total General	100%	100%	100%	100%	100%	100%

Evolución de Inversión en el Extranjero por Región Geográfica

PORCENTAJE DEL VALOR DE LOS FONDOS DE PENSIONES, AL 31 DE ENERO DE 2015

